

Eindrücke vom BOGY-Praktikum (Beispiele aus dem SJ 22/23)

PFLEGEZENTRUM LNDW



Gerontopsychiatrisches
PFLEGEZENTRUM
LANDWASSER

Was habe ich gelernt?

Umgang mit Menschen mit Demenz

1. Im Gespräch Blickkontakt halten
2. Tagesstruktur \rightarrow feste Abläufe
 \rightarrow Enorm wichtig, geben Sicherheit & Orientierung
3. Auf Gefühle & Bedürfnisse eingehen
4. Einfache Fragen stellen \rightarrow mit Ja/Nein
5. Auch nonverbale Kommunikation
6. Nicht von hinten ansprechen
7. Kommunikation: ruhig, klar, verständlich
8. Kenntnisse über den Tagesablauf haben

Tagesablauf

Zeit	Montag	Dienstag	Mittwoch	Donnerstag	Freitag
08:00	Frühstückrunde				
10:00	Ball-	Rätsel-	Jahres-	Kochen	Themen
11:45	gymnas	spiel	zeitliches	orientiertes	Angebot
			Gestalten		
12:00	Mittagessen auf dem Wohnbereich				
14:00	Eigene Angebote im BT				
14:00	Waffel-	Spiel-	Markt-	Spiel-	Männer
15:45	nach-	nach-	ausflug	Rensde	gruppe
	mittag	mittag	Einkauf		



3 Hühner



Jahreszeitliches
Gestalten



Pflegeheim landwasser

**BÜNDNIS 90
DIE GRÜNEN**



mein Bogy-Praktikum

24-28.10.2022
Landespressekonferenz
mit Winfried Vretschmann
(Ministerpräsident von BW)



Winfried Vretschmann
(Ministerpräsident von BW)



öffentliche Anhörung des Ausschusses für Umwelt



- MO: Wahlkreisbüro
- DI: Regierungspressekonferenz
Besichtigung der Villa Reitzenstein
- MI: Plenarsitzung
Vortrag zum Thema NSU
- DO: Ausschuss Umwelt
öffentliche Anhörung zum Thema Wasserstoff
- FR: Wahlkreisbüro

☐ = Aufenthalt in Emmendingen
☐ = Aufenthalt in Stuttgart

Wahlkreisbüro Emmendingen



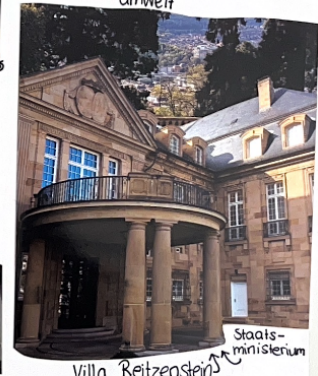
Eingangshalle der Villa Reitzenstein's



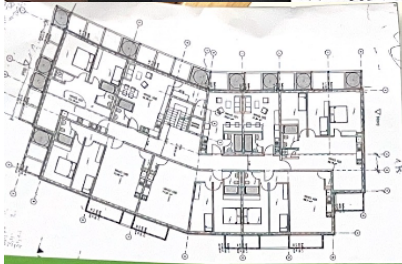
Wappen von BW



Landtag von BW



Staatsministerium
Villa Reitzenstein



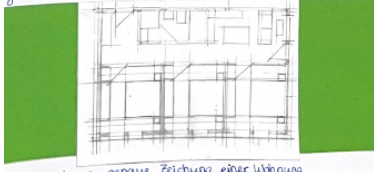
PLANUNG DES 3. OGs EINES OBJEKTES IN WÜRZBURG:



it Hilfe des Grundrisses des 2. OGs Außenwände und dann innere
Abteilung und Balkone bestimmen bzw. festlegen.



Abteilung der Räume und Festlegen des Platzes der Einrichtungs-
gegenstände bzw. des Interieurs



Isoblockstruktur, genaue Zeichnung einer Wohnung

MEIN PRAKTIKUM BEI:

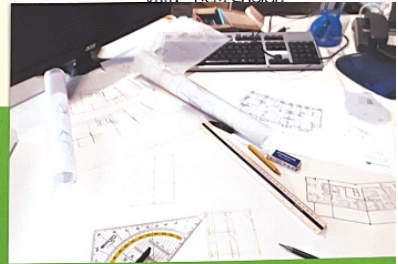
FREY ARCHITEKTEN
NACHHALTIGE ARCHITEKTUR
UND STADTPLANUNG
SEIT 1959

FREY ARCHITEKTEN / FREY GRUPPE

Ich habe mein Praktikum bei den Frey Architekten bzw. bei der Frey Gruppe gemacht. Das Frey Architekturbüro ist eine der Gesellschaften der Frey Gruppe, die aus mehreren Unternehmen besteht und deren Ziel es ist, die vielfältigen Aspekte von Nachhaltigkeit in Architektur und Bauwesen umzusetzen und zu bewerkstelligen. Die Frey Gruppe ist international tätig als Umwelter, Projektentwickler, Vermieter, Architekt und Berater. Während meines Praktikums habe ich also nicht nur Einblick in das Architekturbüro bekommen, sondern auch in die Vermittlung und Projektentwicklung, was ich wirklich spannend fand, und mir gezeigt hat, wie abwechslungsreich die Arbeit eines Architekten sein kann.

WAS MIR BESONDERS GUT GEFALLEN HAT / HELFE HIGHLIGHTS:

Aufenthalten in Stuttgart, wo wir verschiedene Formen vorgestellt haben, die an einem neuen Projekt beteiligt sein werden
dass ich auch meine eigenen Ideen einbringen durfte
Erwerben eines 3. Obergeschosses für Gewerbe (Planen, zeichnen...)

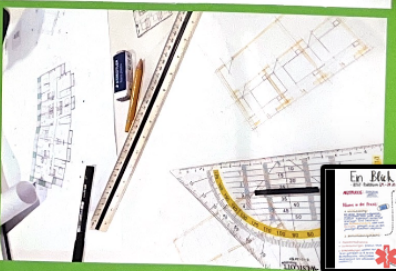


TRAUT

Ich kann das fest sehen, dass mir das Praktikum nicht nur Spaß gemacht hat, sondern mich auch auf meiner Berufsorientierungsebene weitergebracht hat.

Besonders viel Freude hatte ich an den kreativen Aspekten der Arbeit eines Architektens, aber ich finde Architektur, Design und Projektentwicklung allgemein sehr spannend, interessant und vor allem abwechslungsreich.

Abschließend kann ich sagen, dass es nicht unbedingt mein Traumberuf wäre, aber definitiv eine gute Option für mich ist. Ich bin sehr dankbar, die Chance gehabt zu haben, in so ein cooles Unternehmen hineinzuschauen und es hat mir auf jeden Fall etwas mitgegeben und mich auf meinem Weg der Berufsorientierung weitergeholfen.



Ein Blick in die Arztpraxis

- BOGY - Praktikum (24.-28.10.22)

ARZTPRAXIS: Christian Schwab
Facharzt für Allgemeinmedizin
Eisenbahnstr. 43
76098 Freiburg i.Br.
• 0761/36614 Fax 262250

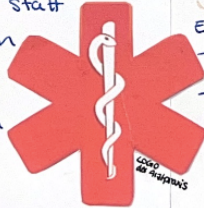
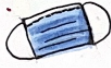
Räume in der Praxis:

1. ANMELDUNG:

Hier werden Patienten aufgenommen, angemeldet aber auch abgemeldet. Außerdem werden hier Unterlagen und Dokumente wie **Krankmeldung** aber auch **Rezepte** gelagert oder von dem jeweiligen Patienten abgeholt.

2. BEHANDLUNGSRÄUME:

- Patientenaufnahme
- Untersuchungen finden statt
- Entscheidungen werden vom Arzt getroffen (z.B. Ist eine Blutentnahme nötig? Welches Medikament soll verschrieben werden?)



3. DAS LABOR:

Hier wird folgendes durchgeführt:

- Impfungen
- Blutentnahme, um beispielsweise die Anzahl der **Leukozyten** festzulegen (z.B. Blutkreisläufe, Vitaminmangel etc.)

Man geht folgendermaßen um:

1. Blut stauen im Oberarm
2. Blut entnehmen: in Monovetten (je nach Bedarf 3-5) (diese Monovette wird am häufigsten verwendet)



3. zentrifugieren

4. Bei Leukozyten:

- unter dem Mikroskop legen, und nach einem Muster die Anzahl der Leuko. zählen + absichern

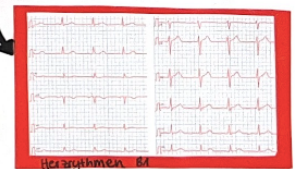
5. dem Labor COTTEN schicken

4. Büro / Verwaltungszimmer

5. ERG - Raum

ERG = Elektrokardiogramm:

- Untersuchung der Herzrhythmen
- Feststellung des Lungenflusses (d.h. man kann z.B. herausfinden, anhand des Diagramms, ob es sich um Astma handelt)



NEU Gelerntes:

- guter Umgang mit Menschen
- vertraut sein mit dem Patienten
- man muss mit Stress gut umgehen können
- gesprächsfähig sein
- Ordnung und Struktur wichtig

Wenn man wirklich etwas machen möchte, dann bekommt man es hin; Man muss es wollen



SCHLEITH

INNOVATION • KOMPETENZ • PASSION



Schleiths Büro in Umkirch
L'ORIGINE

Schleith baut in Bad Krozingen momentan ein 4 Sterne* Hotel, welches ich ebenfalls besichtigen durfte. Auch hier durfte ich in einer Konferenz gemeinsam mit den Bauherren mitreden und mitreden, was passiert, wenn die Bauherren und Bauarbeiter in Unstimmigkeit sind.



Diese Praxistaufe fällt unter den Schlüsselfertigbau.

Was baut Schleith...
Unter Schleiths Dienstleistungen zählen Tief und Straßenbau, Lagerneubau und Schlüsselfertigbau.



Schleith legt hier den Asphalt für eine neue Straße

RATSCHLÄGE

Als guter Bauarbeiter musst du dir ein gutes Netzwerk aufbauen, mit vertrauenswürdigen Personen. Bei einem Bauprojekt musst du jeden Mitarbeiter Respekt behandeln, auch den scheinbar unwichtigsten Mitarbeiter.

Was ist Schleith...
Schleith ist eine Baugesellschaft mit 7 Standorten und über 700 Mitarbeitern, die ihren Erfolg der Diversität ihrer Dienstleistungen zu verdanken haben.

EUROPAPARK

Ich begleitete den Oberbauarbeiter Falk Richter zu seiner Baustelle im Europapark. Dort baut Schleith gerade die Infrastruktur für den neuen Themenbereich Kroatien.



Ich durfte in einer Konferenz mit den funktionsfähigen Personen dieses Projekts mitreden und erleben, wie so ein neuer Themenbereich eigentlich entsteht.

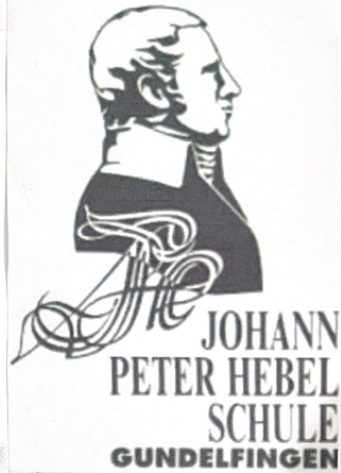


JOHANN PETER HEBEL SCHULE

Johann Peter Hebel war ein deutscher Lehrer, Schriftsteller, Theologe und Naturkundler. Er gilt heute als der bedeutendste alemannische Mundartdichter. (1760-1826)

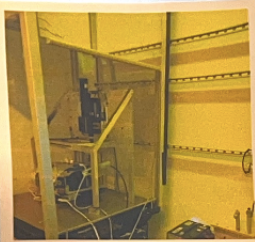


war sehr unge-
wohnt wie die
Kinder mit
den Lehrkräften
gesprochen haben
(z.B. mit „Du“)



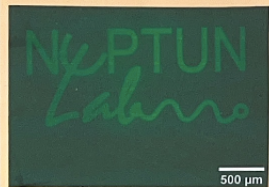
Es war sehr
ungewohnt mit
„Sie“ angesprochen
zu werden

Die Johann-Peter-Hebel Grundschule besteht aus mehreren modernen Gebäuden, welche immer wieder renoviert werden müssen um die wachsende Anzahl der Schüler*innen



„Gutenberg“: Lithographiesystem, das ein Mikrospeigelfeld mit etwa einer Million einzeln adressierbaren Spiegeln verwendet, mit dem strukturiertes Licht auf eine Oberfläche projiziert werden kann. Durch Radikalreaktionen induziert das projizierte Licht die Bindung von markierten Biomolekülen an die Substratoberfläche, wenn eine ausreichende Bindungsschicht vorhanden ist. Das Ergebnis ist ein Proteinmuster. Das Gerät wurde vom Professor des Labors entwickelt, gebaut und programmiert.

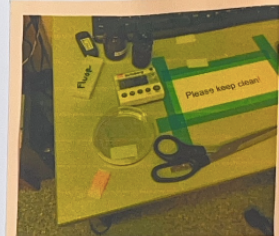
NEPTUN Labor



Mit Gutenberg erstelltes Proteinmuster unter einem Fluoreszenzmikroskop



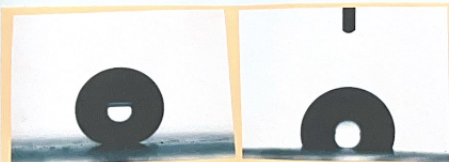
Papier mit Spirochrysin (organisch-chemische Verbindung mit photochemischen Eigenschaften); wird bei UV-Licht Bestrahlung lila, bei Bestrahlung mit Sonnenlicht oder einer Taschenlampe wieder weiß



Alternative Herstellung von Glas, die weniger energieaufwändig und präziser ist.

Glassomer
Glassomer+Titanium
Proteinmuster
Glassomer Superkolloid
Glassomer

Verschiedene Materialien übereinandergeschichtet und zwischen durch mit UV-Licht bestrahlt, dann 24h in Ofen bei 600°C und danach 24h in Ofen bei 1300°C
Ergebnis: Material das in Bezug auf chemische, physikalische und mechanische Eigenschaften wie Dichte, optische Transparenz und Benetzungseigenschaften handelsüblichem Quarzglas identisch ist



Wassertropfen auf einer mit Spirochrysin beschriebenen Oberfläche unter einem Mikroskop; auf erstem Bild hydrophob (wassermeidend), auf zweitem Bild hydrophil (wasserliebend)
→ 90° → hydrophil

MEIN BOGY-PRAKTIKUM



Ich habe mein Praktikum in der **Kernzeit** in der Grundschule Gottenheim gemacht. Die Kernzeit ist eine ...

Kommunale Ergänzungsbetreuung (KEB):
7:30 - 11:00 Uhr vor der Schule und nach der Schule

Übermittagsbetreuung (ÜB): KEB + Mittagessen jeden Tag

Hausaufgabenbetreuung: jeweils Dienstag & Donnerstag von 14:00 Uhr - 16:30 Uhr werden die Kinder unterstützt und angeleitet bei der Erledigung ihrer Hausaufgaben
→ nochmal ein gemeinsames Vesper und Pflanzspäziet

Ferienbetreuung: in den Oster- und Sommerferien von 8:00 - 14:00 Uhr mit max. 15 Kindern
→ im Zentrum steht die Erhaltung der Kontinuität des "Neudorf am Bach" und gemeinsame Aktivitäten wie z.B. Kochen



Was habe ich in meinem Praktikum gemacht?

- ▷ Ich habe mich mit den Kindern offen unterhalten
- ▷ Kreative Projekte durchgeführt
⇒ basteln, malen, sticken, nähen, brennen usw.
- ▷ Spielend Spaß gehabt
⇒ durch Brettspiele, Puzzle, Rollenspiele etc.
- ▷ Ich habe Kinder geholfen und unterstützt
- ▷ Bei der Essensausgabe mitgeholfen → Essen ausgeben, putzen
- ▷ und gezeichnet und → angeordnet und gezeichnet für kommende Aktivitäten



Der Beruf Sozialpädagoge: umfasst viele Bereiche, ich würde eben die Betreuung von Kindern und Jugendlichen kennen lernen.

Studium: Um als Sozialpädagoge zu arbeiten muss man ein Sozialpädagogisches Studium abschließen, dies setzt sich unter anderem aus Praktika und sozialer Arbeit zusammen. Jedoch kann man auch mit einer Ausbildung zum Sozialpädagogischen Assistenten/-in oder Erzieher/-in ebenfalls in diesem Berufsfeld arbeiten.

Qualifikationen: offen, ärmersinnig und mitfühlend, verlässlich, freundlich
→ ein Beispiel wie man mit Kindern umgeht
→ geduldig, hilfsbereit, sozial, lärmempfindlich ...

Fazit: Alles in allem war es ein spannendes Erlebnis, welches mir ein aufwärtiges Bild in die soziale Arbeit gab. Denn ich konnte lernen, was es bedeutet mit Kindern zu arbeiten sowohl die Vorteile als auch die Nachteile. Ich bin sehr froh mich für solch ein Praktikum entschieden zu haben, da ich jetzt ein klareres Bild über mein mögliches zukünftiges Berufsleben habe.

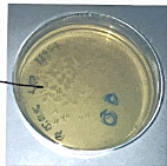
Projekt 1: Vermehrung des Vektors PX458

- Transformation (Vektor in Bakterien bringen & durch Vermehrung der Bakterien Vektor vermehren)
- Mini-Prep (kleine Vermehrung der DNA des Vektors)
- TAE-Puffer Gel-System (Nachweis, dass Vektor verdaut wurde)



Institut für Molekulare Medizin und Zellforschung

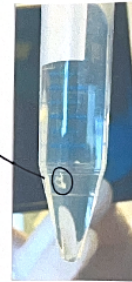
Bakterien mit verdautem Vektor



Projekt 3: Vermehrung des Plasmids D-Crisper

- Mini-Prep (große Vermehrung der DNA)

sichtbare DNA

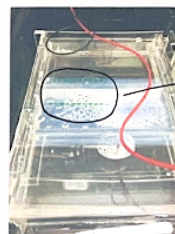


Mein BOGY-Praktikum als Chemielaborantin

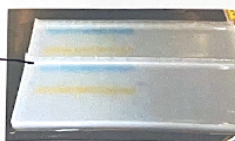
Projekt 2: Zellkultur

- Zellen unter Mikroskop angeschaut
- Zellen unter steriler Werkbank splitten (da sie konfluent/dicht sind)
- Zellen mit Verdünnung 1:10 aussäen
- Zellen erneut unter Mikroskop angesehen
- nach 3 Tagen erneut splitten

splitten der Zellen



darach



Projekt 4: Genotypisierung eines Mausstammes

- DNA-Isolation (einer Mausschwanzbiopsie)
- PCR: Legumain (DNA der Mäuse vermehren)
- SB-Puffer Gel-System (Nachweis der DNA zu sehen)

